

U d k a s t

Bekendtgørelse om støj fra Flyvestation Skrydstrup

I medfør af § 7, stk. 5, og § 8, stk. 2, i lov nr. (...) af (...) om udbygning og drift af Flyvestation Skrydstrup og efter forhandling med miljøministeren fastsættes:

Kapitel 1

Anvendelsesområde og definitioner

§ 1. Bekendtgørelsen finder anvendelse på flystøj og terminalstøj fra Forsvarets aktiviteter på Flyvestation Skrydstrup, jf. dog stk. 2.

Stk. 2. Bekendtgørelsen finder ikke anvendelse på ambulanceflyvninger, flyvning for Rigspolitichefen, eftersøgning- og redningsmissioner, miljø- og overvågningsflyvninger, flyvninger i forbindelse med suverænitetsbevarelse, flyvninger i forbindelse med internationale opgaver, flyvninger i forbindelse med humanitære indsatser, flyvninger i forbindelse med intensive uddannelsesperioder med henblik på internationale opgaver, herunder i relation til opgaver for FN, samt støj fra skræmmeskud.

§ 2. Alle Forsvarets aktiviteter på Flyvestation Skrydstrup, der genererer flystøj, skal udføres i overensstemmelse med de forudsætninger, der følger af den gældende støjbergningsrapport for flystøj for Flyvestation Skrydstrup.

Stk. 2. Alle Forsvarets aktiviteter på Flyvestation Skrydstrup, der genererer terminalstøj, skal tilrettelægges således, at de beregnede terminalstøjsværdier overholdes for de udpegede referencepunkter, jf. kapitel 5.

Stk. 3. De gældende støjbergningsrapporter for flystøj og terminalstøj for Flyvestation Skrydstrup gøres tilgængelig for offentligheden. Hvis sikkerhedsmæssige hensyn gør det nødvendigt, kan dele af rapporterne undtages fra offentliggørelse. Ved udarbejdelse af nye støjbergningsrapporter sendes disse til Miljøstyrelsen.

Stk. 4. Støjbergningsrapporter for Flyvestation Skrydstrup skal for flystøj beregnes efter den beregningsmetode, der er beskrevet i ECAC doc 29, 3. udgave, og for terminalstøj efter retningslinjerne i Miljøstyrelsens vejledning nr. 5/1993 om beregning af ekstern støj fra virksomheder.

§ 3. I denne bekendtgørelse forstås ved:

- 1) Flystøj: Støj fra startende og landende fly samt taxikørsel i forbindelse med start og landing.
- 2) Terminalstøj: Støj fra samtlige støjklender med undtagelse af flystøj, støj fra skydebane, støj fra sprængninger i harmoniseringsbane og støj fra brandøvelser.
- 3) Den beregnede flystøjbelastning: Det beregnede energiækvivalente A-vægtede lydtrykkniveau i enheden decibel (dB) med referenceværdien 20 µPa angivet som en middelværdi af de tre mest støjbelastede måneder inden for et kalenderår og korrigeret for et aftentil-

læg på 5 dB og et nattillæg på 10 dB, idet tidsrummet for aftentillæg er kl. 19.00-22.00 og for nattillæg er kl. 22.00-07.00.

- 4) Flystøjens beregnede maksimalværdi: Det beregnede A-vægtede maksimale lydtrykniveau i enheden decibel (dB) med referenceværdien 20 μ Pa for startende og landende fly i natperioden kl. 22.00-07.00.
- 5) Støjens beregnede maksimalværdi for taxikørsel: Det beregnede A-vægtede maksimale lydtrykniveau i enheden decibel (dB) med referenceværdien 20 μ Pa for taxikørsel i forbindelse med start og landing i natperioden kl. 22.00-07.00.
- 6) TDENL-værdi: En beregnet kontrolværdi i enheden decibel (dB), der anvendes til løbende kontrol af flystøjbelastningen. Den beregnede værdi baseres på de tre mest støjbela-stede måneder inden for et kalenderår og udtrykker den samlede lydenergi fra alle flyoperationer, der i gennemsnit pr. døgn rammer arealet omkring flyvestationen.
- 7) Den beregnede terminalstøjbelastning: Det beregnede A-vægtede lydtrykniveau i enheden decibel (dB) med referenceværdien 20 μ Pa angivet som en energiækvivalent middelværdi over et tidsrum, som betegnes referencetidsrummet. Referencetidsrummene på hverdage og søn- og helligdage er otte timer i dagperioden kl. 07.00-18.00, én time i aftenperioden kl. 18.00-22.00, og en halv time i natperioden kl. 22.00-07.00. Referencetidsrummene på lørdage er syv timer i dagperioden kl. 07.00-14.00, fire timer i dagperioden kl. 14.00-18.00, én time i aftenperioden kl. 18.00-22.00 og en halv time i natperioden kl. 22.00-07.00.
- 8) Terminalstøjens beregnede maksimalværdi: Det beregnede A-vægtede maksimale lydtrykniveau i enheden decibel (dB) med referenceværdien 20 μ Pa med tidsvægtning "fast" i natperioden kl. 22.00-07.00.

Kapitel 2

Flystøj i den periode, hvor kampflykapaciteten alene udgøres af flytypen F-16

§ 4. I perioden, hvor Danmarks kampflykapacitet alene udgøres af flytypen F-16, må den beregnede flystøjbelastning i overensstemmelse med § 2 ikke overstige de værdier, som er angivet i bilag 1. TDENL-værdien må i perioden ikke overstige 150,9 dB.

Stk. 2. I overensstemmelse med § 2 må flystøjens beregnede maksimalværdi ikke overstige 80 dB i boligområder og rekreative områder i natperioden kl. 22.00-07.00, jf. dog stk. 3.

Stk. 3. Den beregnede maksimalværdi i stk. 2 må årligt fraviges op til 10 dage med kampfly og op til 10 dage med øvrige fly og helikoptere. Fravigelser må ikke overskride de beregnede dB-værdier, der fremgår af bilag 2. Fravigelser skal så vidt muligt varsles offentligt senest to uger før fravigelsesperioden påbegyndes.

Stk. 4. I overensstemmelse med § 2 må støjens beregnede maksimalværdi for taxikørsel ikke overstige 70 dB i boligområder og rekreative områder i natperioden kl. 22.00-07.00.

Kapitel 3

Flystøj i den periode, hvor kampflykapaciteten udgøres af både flytypen F-16 og F-35

§ 5. I perioden, hvor Danmarks kampflykapacitet udgøres af både flytypen F-16 og flytypen F-35, må den beregnede flystøjbelastning i overensstemmelse med § 2 ikke overstige de værdier, som er angivet i bilag 3. TDENL-værdien må i perioden ikke overstige 154,9 dB.

Stk. 2. I overensstemmelse med § 2 må flystøjens beregnede maksimalværdi ikke overstige 80 dB i boligområder og rekreative områder i natperioden kl. 22.00-07.00, jf. dog stk. 3.

Stk. 3. Den beregnede maksimalværdi i stk. 2 må årligt fraviges op til 10 dage med kampfly og op til 10 dage med øvrige fly og helikoptere. For så vidt angår flytypen F-16 må fravigelser ikke overskride de beregnede dB-værdier, der fremgår af bilag 2, og for så vidt angår flytypen F-35 samt øvrige fly og helikoptere må fravigelser ikke overskride de beregnede dB-værdier, der fremgår af bilag 4. Fravigelser skal så vidt muligt varsles offentligt senest to uger før fravigelsesperioden påbegyndes.

Stk. 4. I overensstemmelse med § 2 må støjens beregnede maksimalværdi for taxikørsel i den periode, der er nævnt i stk. 1, ikke overstige 70 dB i boligområder og rekreative områder i natperioden kl. 22.00-07.00.

Kapitel 4

Flystøj i den periode, hvor kampflykapaciteten alene udgøres af flytypen F-35

§ 6. I perioden, hvor Danmarks kampflykapacitet alene udgøres af flytypen F-35, må den beregnede flystøjbelastning i overensstemmelse med § 2 ikke overstige de værdier, som er angivet i bilag 3. TDENL-værdien må i perioden ikke overstige 154,9 dB.

Stk. 2. I overensstemmelse med § 2 må flystøjens beregnede maksimalværdi ikke overstige 80 dB i boligområder og rekreative områder i natperioden kl. 22.00-07.00, jf. dog stk. 3.

Stk. 3. Den beregnede maksimalværdi i stk. 2 må årligt fraviges op til 10 dage med kampfly og op til 10 dage med øvrige fly og helikoptere. Fravigelser må ikke overskride de beregnede dB-værdier, der fremgår af bilag 4. Fravigelser skal så vidt muligt varsles offentligt senest to uger før fravigelsesperioden påbegyndes.

Stk. 4. I overensstemmelse med § 2 må støjens beregnede maksimalværdi for taxikørsel ikke overstige 70 dB i boligområder og rekreative områder i natperioden kl. 22.00-07.00.

§ 7. Flyverkommandoen offentliggør tidspunktet for påbegyndelsen af perioden i § 5, stk. 1, hvor Danmarks kampflykapacitet udgøres af både flytypen F-16 og flytypen F-35, og perioden i § 6, stk. 1, hvor Danmarks kampflykapacitet alene udgøres af flytypen F-35. Offentliggørelsen skal ske senest tre måneder før den pågældende periode påbegyndes.

Kapitel 5

Terminalstøj

Sædvanlig daglig flyvning

§ 8. I de 62 udpegede referencepunkter i det åbne land (inkl. landsbyer og landbrugsarealer) og i områder for blandet bolig- og erhvervsbebyggelse og centerområder (bykerne), som fremgår af tabel 1 og 2 i bilag 5, må den beregnede terminalstøjbelastning og terminalstøjens beregnede maksimalværdi ikke overstige de grænseværdier for områdetyperne, der er angivet i bilag 6, jf. dog stk. 2 og 6 samt §§ 9-11.

Stk. 2. I de tre udpegede referencepunkter i det åbne land (inkl. landsbyer og landbrugsarealer), som fremgår af tabel 2 i bilag 5, må den beregnede terminalstøjsbelastning på hverdage i tidsrummet kl. 07.00-18.00 uanset stk. 1 udgøre op til 70 dB i perioden omfattet af § 4, stk. 1, hvor Danmarks kampflykapacitet udgøres af flytypen F-16, og i perioden omfattet af § 5, stk. 1, hvor Danmarks kampflykapacitet udgøres af både flytypen F-16 og F-35.

Stk. 3. I de 76 udpegede referencepunkter i boligområder for åben og lav boligbebyggelse, som fremgår af tabel 3 og 4 i bilag 5, må den beregnede terminalstøjbelastning og terminalstøjens beregnede maksimalværdi ikke overstige de grænseværdier for områdetypen, der er angivet i bilag 6, jf. dog stk. 4 og 6 samt §§ 9-11.

Stk. 4. I de syv udpegede referencepunkter i boligområder for åben og lav boligbebyggelse, som fremgår af tabel 4 i bilag 5, må den beregnede terminalstøjsbelastning på hverdage i tidsrummet kl. 07.00-18.00 udgøre op til 50 dB, jf. dog stk. 6 og §§ 9-11.

Stk. 5. I de tre udpegede referencepunkter i sommerhusområder og offentligt tilgængelige rekreative områder (særlige naturområder), som fremgår af tabel 5 i bilag 5, må den beregnede terminalstøjsbelastning og terminalstøjens beregnede maksimalværdi ikke overstige de grænseværdier for områdetypen, der er angivet i bilag 6, jf. dog stk. 6 og §§ 9-11.

Stk. 6. Stk. 1-5 finder ikke anvendelse på støj fra motorafprøvning og accelerationstest med flytypen F-16. Motorafprøvning må dog kun gennemføres op til 20 dage om året, og accelerationstest må kun gennemføres op til 10 dage om året. Motorafprøvning og accelerationstest må endvidere kun gennemføres i dagperioden kl. 07.00-18.00. Motorafprøvninger og accelerationstests skal så vidt muligt varsles dagen før afprøvningen eller testen.

Undtagelse i forbindelse med udenlandsk øvelsesaktivitet

§ 9. Den beregnede terminalstøjsbelastning efter § 8, stk. 1-5, må årligt fraviges op til 20 dage i tidsrummet kl. 07.00-18.00 på hverdage i forbindelse med øvelsesvirksomhed med udenlandske fly. I disse perioder må den beregnede terminalstøjsbelastning i perioden, hvor Danmarks kampflykapacitet alene udgøres af flytypen F-35, ikke overstige 70 dB i områder for blandet bolig- og erhvervsbyggeri og for boliger i det åbne land samt 55 dB i boligområder for åben og lav boligbebyggelse. Fravigelserne skal så vidt muligt varsles offentligt senest to uger før fravigelsesperioden påbegyndes.

Undtagelser i forbindelse med mørkeflyvning

§ 10. Den beregnede terminalstøjsbelastning efter § 8, stk. 1-5, må i perioden, hvor Danmarks kampflykapacitet alene udgøres af flytypen F-35, årligt fraviges op til 65 dage i tidsrummet kl. 18.00-22.00 på hverdage i forbindelse med træning af flyvning i mørke. I disse perioder må den beregnede terminalstøjsbelastning ikke overstige 60 dB i områder for blandet bolig- og erhvervsbyggeri og for boliger i det åbne land samt 55 dB i boligområder for åben og lav boligbebyggelse. Fravigelserne skal så vidt muligt varsles offentligt senest to uger før fravigelsesperioden påbegyndes.

Stk. 2. Den beregnede terminalstøjsbelastning og terminalstøjens beregnede maksimalværdi efter § 8, stk. 1-5, må årligt fraviges op til 10 dage med kampfly og op til 10 dage med øvrige fly og helikoptere i tidsrummet kl. 22.00-07.00 på hverdage i forbindelse med træning af flyvning i mørke. I disse perioder må den beregnede terminalstøjsbelastning ikke overstige 65 dB i områder for blandet bolig- og erhvervsbyggeri og for boliger i det åbne land samt 55 dB i boligområder for åben og lav boligbebyggelse. I disse perioder må terminalstøjens beregnede maksimalværdi endvidere ikke overstige 70 dB. Fravigelserne skal så vidt muligt varsles offentligt senest to uger før fravigelsesperioden påbegyndes.

§ 11. Den beregnede terminalstøjsbelastning efter § 8, stk. 1-5, må i perioden, hvor Danmarks kampflykapacitet alene udgøres af flytypen F-16, og i perioden, hvor Danmarks kampflykapacitet udgøres af både flytypen F-16 og flytypen F-35, årligt fraviges op til 65 dage i tidsrummet kl. 18.00-22.00 på hverdage i forbindelse med træning af flyvning i mørke. I disse perioder må den beregnede terminalstøjsbelastning ikke overstige 80 dB i områder for blandet bolig- og erhvervsbyggeri og for boliger i det åbne land samt 60 dB i boligområder for åben og lav boligbebyggelse. Fravigelserne skal så vidt muligt varsles offentligt senest to uger før fravigelsesperioden påbegyndes.

Stk. 2. Den beregnede terminalstøjbelastning og maksimalværdien for terminalstøj efter § 8, stk. 1-5, må årligt fraviges op til 10 dage med kampfly og op til 10 dage med øvrige fly og helikoptere i tidsrummet kl. 22.00-07.00 på hverdage i forbindelse med træning af flyvning i mørke. I disse perioder må den beregnede terminalstøjsbelastning ikke overstige 85 dB i områder for blandet bolig- og erhvervsbyggeri og for boliger i det åbne land samt 60 dB i boligområder for åben og lav boligbebyggelse. I disse perioder må terminalstøjens beregnede maksimalværdi endvidere ikke overstige 85 dB. Fravigelserne skal så vidt muligt varsles offentligt senest to uger før fravigelsesperioden påbegyndes.

Kapitel 6

Revision af støjberegninger

§ 12. Forsvarsministeriets Ejendomsstyrelse foretager mindst hvert 10. år nye støjberegninger for den forventede flystøj og terminalstøj. Støjberegningerne offentliggøres og fremsendes til Miljøstyrelsen, jf. § 2, stk. 3.

Kapitel 7

Egenkontrol, klageadgang og tilsyn

§ 13. Flyverkommandoen kontrollerer løbende, at Forsvarets aktiviteter på Flyvestation Skrydstrup, der genererer flystøj, udføres i overensstemmelse med de operative forudsætninger, der følger af den gældende støjberegningsrapport for flystøj for Flyvestation Skrydstrup, jf. § 2.

Stk. 2. Forsvarsministeriets Ejendomsstyrelse udarbejder efter afslutningen af hvert kalenderår en beregning af TDENL-værdien for årets tre mest støjbelastede måneder.

Stk. 3. Flyverkommandoen fører driftsjournaler for alle flyvninger til og fra Flyvestation Skrydstrup og for den faktiske drift for motoraftprøvninger og accelerationstest.

Stk. 4. Flyverkommandoen kontrollerer løbende, at Forsvarets aktiviteter på Flyvestation Skrydstrup, der genererer terminalstøj, udføres inden for de grænseværdier, der følger af kapitel 5.

§ 14. Klage over manglende overholdelse af kravene i § 2 samt kapitel 2-4 vedrørende flystøj og kapitel 5 vedrørende terminalstøj kan indgives til Miljøstyrelsen.

§ 15. Miljøstyrelsen fører tilsyn med overholdelsen af kravene i § 2 samt kapitel 2-4 vedrørende flystøj og kapitel 5 vedrørende terminalstøj.

Stk. 2. Flyverkommandoen er overfor Miljøstyrelsen ansvarlig for, at krav og vilkår i bekendtgørelsen overholdes.

Stk. 3. Miljøstyrelsen kan udføre tilsynet af egen drift eller på baggrund af klage.

Stk. 4. Miljøstyrelsen kan som led i sit tilsyn kræve, at myndigheder på Forsvarsministeriets område fremlægger alle de oplysninger og det materiale om flystøj og terminalstøj, der er nødvendige for Miljøstyrelsens tilsynsvirksomhed. Myndighederne kan dog undlade at fremlægge oplysningerne, såfremt særlige sikkerhedsmæssige hensyn taler imod en fremlæggelse.

Stk. 5. Miljøstyrelsen kan kræve, at myndigheder på Forsvarsministeriets område afgiver skriftlig udtalelse eller redegørelse om faktiske forhold af betydning for Miljøstyrelsens tilsynsvirksomhed.

Stk. 6. Forsvarsministeriets Ejendomsstyrelse fremsender én gang årligt en beregning af TDENL-værdien for årets tre mest støjbelastede måneder til Miljøstyrelsen.

Stk. 7. Miljøstyrelsen kan overfor myndigheder på Forsvarsministeriets område indskærpe, at et ulovligt forhold skal bringes til ophør.

Stk. 8. Miljøstyrelsen kan i særlige tilfælde meddele Flyverkommandoen påbud om, at der skal foretages genberegninger af de gældende støjberegninger, herunder at der skal foretages fornyede kildestyrkemålinger af terminalstøjskilder.

Stk. 9. Miljøstyrelsen udarbejder efter hvert tilsyn en tilsynsrapport, der beskriver baggrunden for tilsynet, hvad tilsynet har omfattet, og om der er meddelt indskærpelser eller påbud.

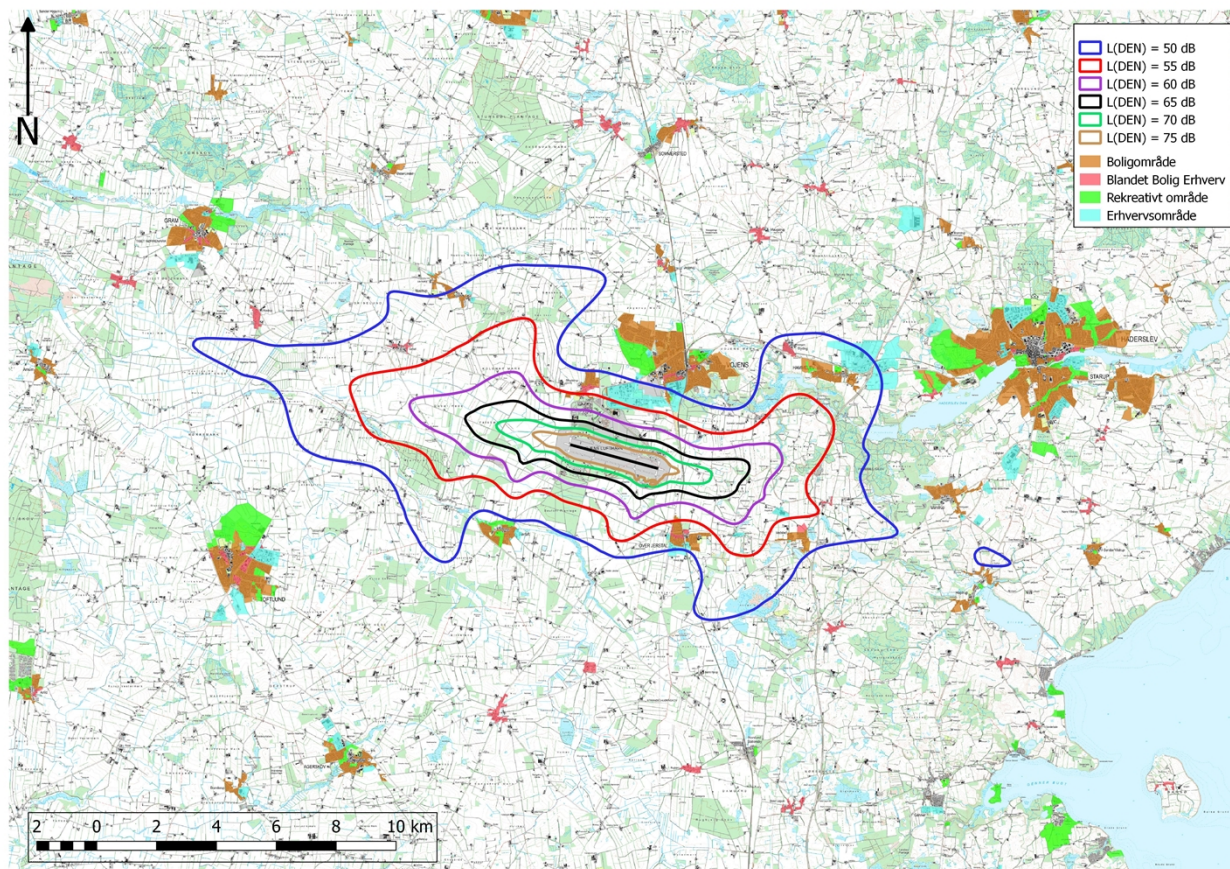
Stk. 10. Miljøstyrelsen kan offentliggøre tilsynsrapporter, dog med undtagelse af de oplysninger, der vil kunne undtages fra aktindsigt efter reglerne i lov om aktindsigt i miljøoplysninger. Forud for offentliggørelse skal Miljøstyrelsen indhente en udtalelse fra Forsvarsministeriet om eventuelle forhold, herunder særlige sikkerhedsmæssige hensyn, der taler imod offentliggørelse.

§ 16. Miljøstyrelsens afgørelser efter § 15 kan ikke påklages til anden administrativ myndighed.

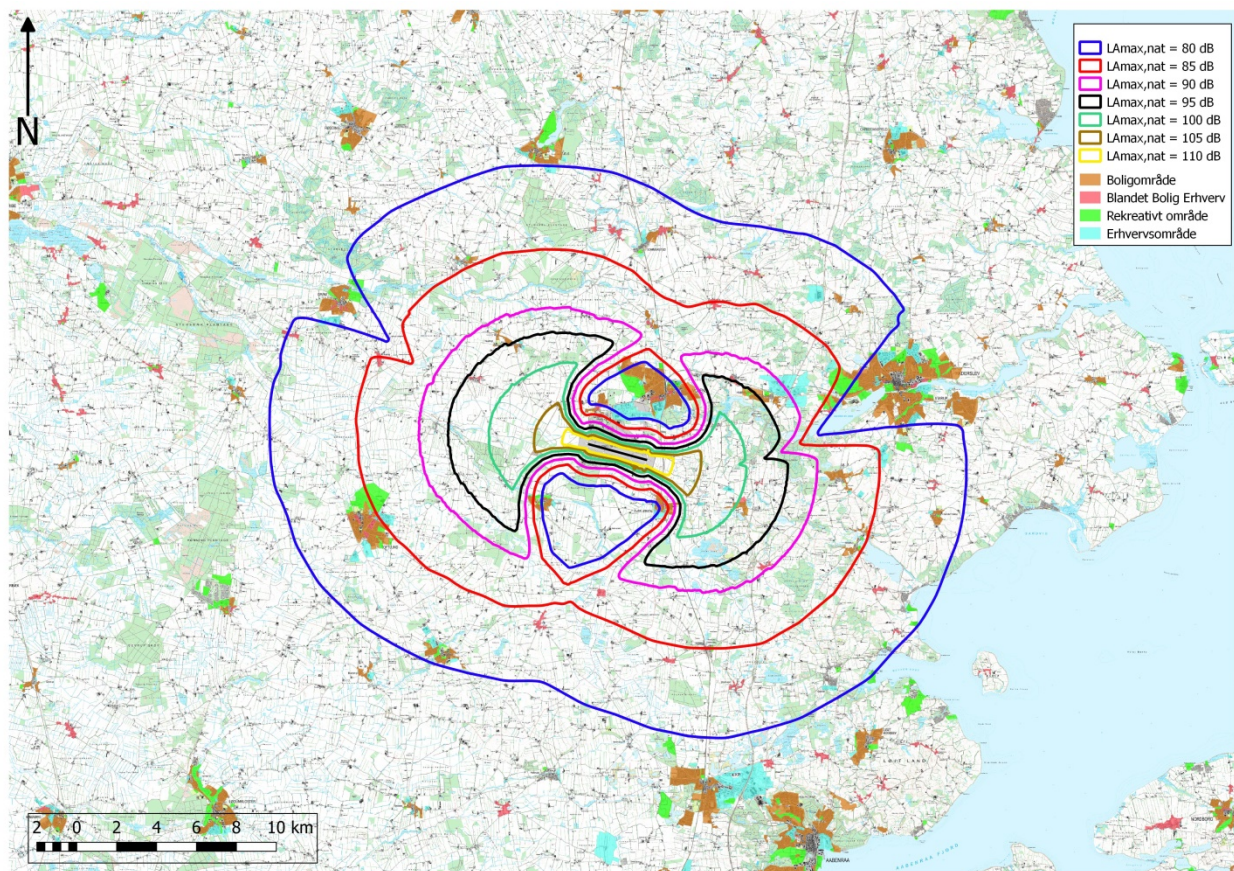
Kapitel 8 *Ikrafttrædelse*

§ 17. Bekendtgørelsen træder i kraft den 1. juni 2020.

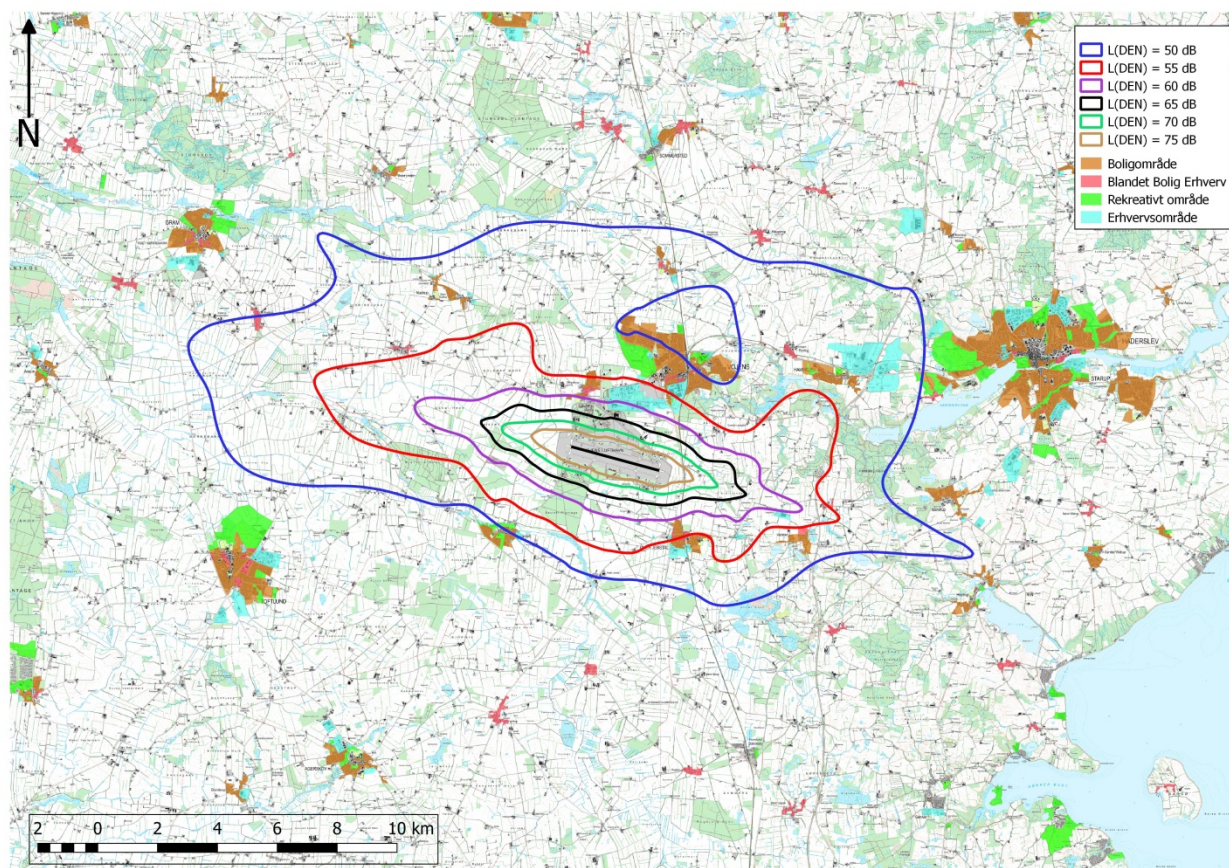
Støjkonturkort L_{DEN} for perioden omfattet af § 4, stk. 1, hvor kampflykapaciteten alene udgøres af flytypen F-16



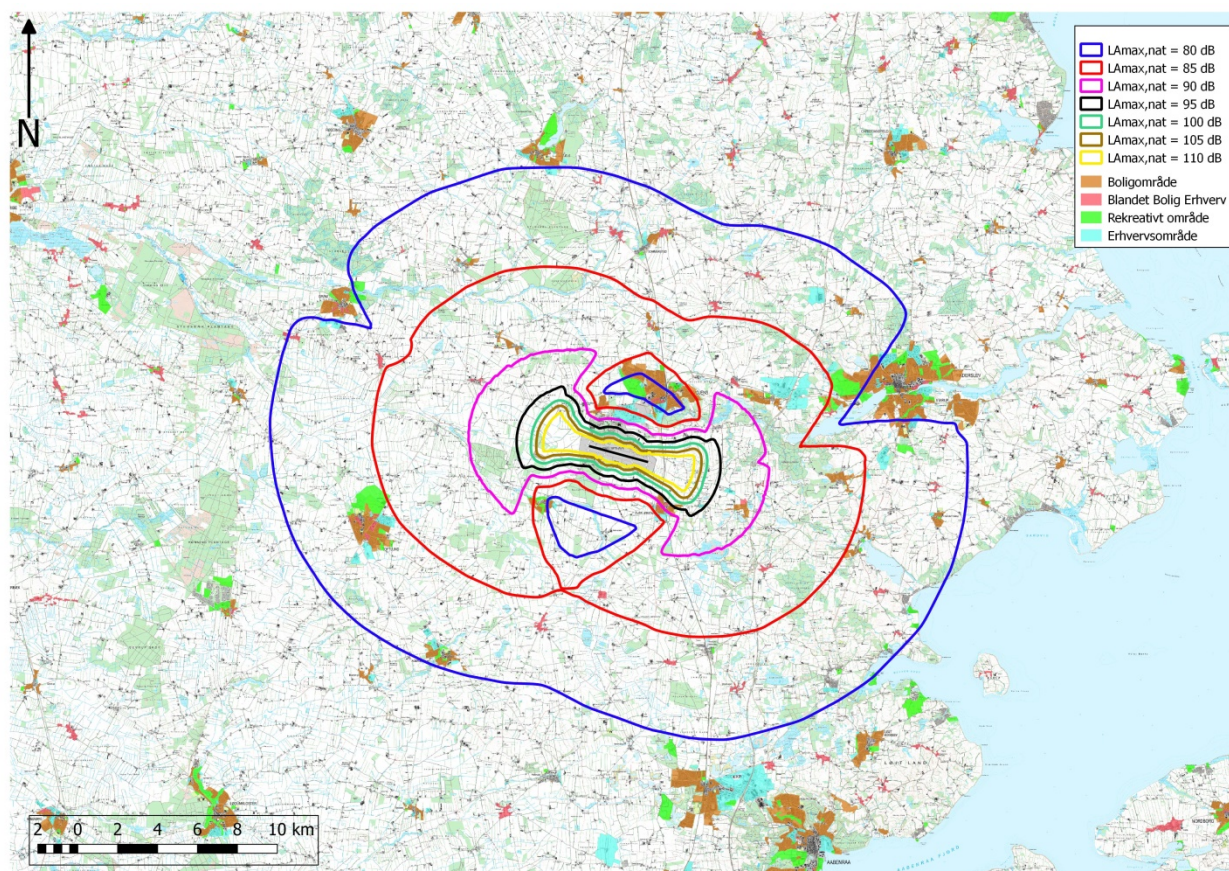
Støjkonturkort $L_{Amax,nat}$ for perioden omfattet af § 4, stk. 1, hvor kampflykapaciteten alene udgøres af flytypen F-16



Støjkonturkort L_{DEN} for perioderne omfattet af § 5, stk. 1, hvor kampflykapaciteten udgøres af både flytypen F-16 og F-35, og § 6, stk. 1, hvor kampflykapaciteten alene udgøres af flytypen F-35



Støjkonturkort $L_{Amax,nat}$ for perioden omfattet af § 6, stk. 1, hvor kampflykapaciteten alene udgøres af flytypen F-35



Referencepunkter for terminalstøj

Referencepunkter i det åbne land (inklusiv landsbyer og landbrugsarealer) og i blandet bolig og erhvervsbebyggelse, centerområder (bykerne):

Tabel 1:

Gammel Bevtoftvej	12	6500	Vojens
Gammel Bevtoftvej	17	6500	Vojens
Naffet	5	6500	Vojens
Naffet	5B	6500	Vojens
Naffet	6	6500	Vojens
Naffet	8	6500	Vojens
Naffet	10	6500	Vojens
Niels Juhlers Toft	3H	6500	Vojens
Niels Juhlers Toft	7	6500	Vojens
Niels Juhlers Toft	7B	6500	Vojens
Niels Juhlers Toft	9	6500	Vojens
Ribevej	21	6500	Vojens
Ribevej	23	6500	Vojens
Ribevej	25	6500	Vojens
Ribevej	27	6500	Vojens
Ribevej	29	6500	Vojens
Ribevej	31	6500	Vojens
Ribevej	35	6500	Vojens
Ribevej	41B	6500	Vojens
Ribevej	43	6500	Vojens
Gelsåvej	26	6500	Vojens
Glaservej	3	6541	Bevtoft
Hjartbrovej	55	6500	Vojens
Hjartbrovej	57	6500	Vojens
Jernhytvej	42	6500	Vojens
Jernhytvej	44	6500	Vojens
Jernhytvej	59	6500	Vojens
Jernhytvej	61	6500	Vojens
Jernhytvej	63	6500	Vojens
Lilholtvej	6	6500	Vojens
Lilholtvej	31	6500	Vojens
Lilholtvej	39	6500	Vojens
Lilholtvej	41	6500	Vojens
Pile Alle	2	6541	Bevtoft
Plantagevej	1	6500	Vojens
Plantagevej	2	6500	Vojens
Plantagevej	3	6500	Vojens

Plantagevej	6	6500	Vojens
Plantagevej	7	6500	Vojens
Plantagevej	8	6500	Vojens
Ribevej	59	6500	Vojens
Ribevej	63	6500	Vojens
Ribevej	65	6500	Vojens
Savværksvej	3	6541	Bevtoft
Savværksvej	5	6541	Bevtoft
Savværksvej	6	6541	Bevtoft
Savværksvej	7	6541	Bevtoft
Savværksvej	8	6541	Bevtoft
Savværksvej	10	6541	Bevtoft
Uldalvej	10	6500	Vojens
Vestre Byvej	1	6500	Vojens
Vojensvej	5	6500	Vojens
Vojensvej	9	6500	Vojens
Vojensvej	11	6500	Vojens
Vojensvej	13	6500	Vojens
Vojensvej	14	6500	Vojens
Østre Lilholtvej	1	6500	Vojens
Østre Lilholtvej	2	6500	Vojens
Østre Lilholtvej	4	6500	Vojens

Tabel 2:

Skovvej	20	6500	Vojens
Skovvej	22	6500	Vojens
Skovvej	24	6500	Vojens

Referencepunkter i boligområder for åben og lav boligbebyggelse:

Tabel 3:

Bjergvang	1	6500	Vojens
Bjergvang	3	6500	Vojens
Bjergvang	5	6500	Vojens
Bjergvang	7	6500	Vojens
Bjergvang	8	6500	Vojens
Bjergvang	9	6500	Vojens
Bjergvang	10	6500	Vojens
Bjergvang	11	6500	Vojens
Bjergvang	12	6500	Vojens
Gammel Bevtoftvej	6	6500	Vojens
Gammel Bevtoftvej	11	6500	Vojens
Gyvelvej	40	6500	Vojens
Lilholtvej	1	6500	Vojens

Lilholtvej	3	6500	Vojens
Lilholtvej	5	6500	Vojens
Lilholtvej	7	6500	Vojens
Lilholtvej	9	6500	Vojens
Lilholtvej	11	6500	Vojens
Lilholtvej	13	6500	Vojens
Lilholtvej	15	6500	Vojens
Lilholtvej	17	6500	Vojens
Lilholtvej	19	6500	Vojens
Lilholtvej	21	6500	Vojens
Lilholtvej	23	6500	Vojens
Lilholtvej	25	6500	Vojens
Møllebakken	1	6541	Bevtoft
Møllebakken	9	6500	Vojens
Møllebakken	11	6500	Vojens
Møllebakken	13	6500	Vojens
Møllebakken	15	6500	Vojens
Møllebakken	17	6500	Vojens
Møllebakken	19	6500	Vojens
Møllebakken	21	6500	Vojens
Møllebakken	23	6500	Vojens
Møllebakken	35	6500	Vojens
Møllebakken	37	6500	Vojens
Niels Juhlers Toft	5	6500	Vojens
Niels Juhlers Toft	10	6500	Vojens
Niels Juhlers Toft	12	6500	Vojens
Niels Juhlers Toft	14	6500	Vojens
Niels Juhlers Toft	15	6500	Vojens
Niels Juhlers Toft	18	6500	Vojens
Niels Juhlers Toft	20	6500	Vojens
Niels Juhlers Toft	22	6500	Vojens
Niels Juhlers Toft	24	6500	Vojens
Niels Juhlers Toft	26	6500	Vojens
Niels Juhlers Toft	28	6500	Vojens
Niels Juhlers Toft	30	6500	Vojens
Over Jerstalvej	42	6500	Vojens
Over Jerstalvej	64	6500	Vojens
Pottervej	43	6500	Vojens
Ribevej	32	6500	Vojens
Ribevej	34	6500	Vojens
Ribevej	36	6500	Vojens
Ribevej	38	6500	Vojens
Ribevej	46	6500	Vojens
Ribevej	48	6500	Vojens

Rosenvænget	24	6541	Bevtoft
Runebakken	27	6500	Vojens
Tjørnevej	31	6500	Vojens
Ærtevej	48	6500	Vojens
Ærtevej	50	6500	Vojens
Ærtevej	52	6500	Vojens
Ærtevej	54	6500	Vojens
Ærtevej	56	6500	Vojens
Ærtevej	60	6500	Vojens
Ærtevej	62	6500	Vojens
Ærtevej	66	6500	Vojens
Ærtevej	68	6500	Vojens

Tabel 4:

Naffet	7	6500	Vojens
Naffet	9	6500	Vojens
Naffet	11	6500	Vojens
Naffet	13	6500	Vojens
Naffet	15	6500	Vojens
Naffet	17	6500	Vojens
Naffet	21	6500	Vojens

Referencepunkter i sommerhusområder og offentligt tilgængelige rekreative områder (særlige naturområder):

Tabel 5:

Bevtoft 16.10.RE.01 – nord			
Vojens 11.10.RE.02 – syd			
Vojens 11.10.RE.02 – sydvest			

Grænseværdier for terminalstøj

Grænseværdier for referencepunkter i det åbne land (inklusiv landsbyer og landbrugsarealer) samt blandet bolig og erhvervsbebyggelse, centerområder (bykerne):

Terminalstøjsbelastning:

Hverdage	kl. 07.00-18.00	55 dB
Hverdage	kl. 18.00-22.00	45 dB
Lørdage	kl. 07.00-14.00	55 dB
Lørdage	kl. 14.00-22.00	45 dB
Søn- og helligdage	kl. 07.00-22.00	45 dB
Alle dage	kl. 22.00-07.00	40 dB

Maksimalværdi for terminalstøj:

Alle dage	kl. 22.00-07.00	55 dB
-----------	-----------------	-------

Grænseværdier for referencepunkter i sommerhusområder og offentligt tilgængelige rekreative områder (særlige naturområder):

Terminalstøjsbelastning:

Hverdage	kl. 07.00-18.00	45 dB
Hverdage	kl. 18.00-22.00	40 dB
Lørdage	kl. 07.00-14.00	45 dB
Lørdage	kl. 14.00-22.00	40 dB
Søn- og helligdage	kl. 07.00-22.00	40 dB
Alle dage	kl. 22.00-07.00	35 dB

Maksimalværdi for terminalstøj:

Alle dage	kl. 22.00-07.00	50 dB
-----------	-----------------	-------

Grænseværdier for referencepunkter i boligområder for åben og lav boligbebyggelse:

Terminalstøjsbelastning:

Hverdage	kl. 07.00-18.00	45 dB
Hverdage	kl. 18.00-22.00	40 dB
Lørdage	kl. 07.00-14.00	45 dB
Lørdage	kl. 14.00-22.00	40 dB
Søn- og helligdage	kl. 07.00-22.00	40 dB
Alle dage	kl. 22.00-07.00	35 dB

Maksimalværdi for terminalstøj:

Alle dage	kl. 22.00-07.00	50 dB
-----------	-----------------	-------